

(令和4年4月7日発行)

令和4・5年度 日歯生涯研修事業
「Eシステム」利用マニュアル

日 本 歯 科 医 師 会

令和3年4月に改訂されたマニュアルの変更内容を一覧表にまとめた。

1. 共通

| 機能概要 | 旧システム | 新システム |
|---------------|---------------------------------|--|
| スマートフォン用のログイン | 該当機能なし。 | スマートフォン用のログイン機能およびパスワードリセット機能を追加。 |
| 教材コンテンツ検索 | 動画検索条件の選択肢が「セミナー」と「ライブラリー」の2種類。 | 動画検索条件の選択肢が「施設基準に係る届け出に関する研修」と「その他の研修」を加え4種類となる。 |

2. 日本歯科医師会会員

| 機能概要 | 旧システム | 新システム |
|------------------------|---|---|
| 修了証ダウンロード | 該当機能なし。 ※都道府県歯科医師会が修了証を作成し、各会員へ郵送している。 | 修了証のPDFファイルをダウンロードする機能を追加。 |
| スマートフォンでの単位登録 | 該当機能なし。 ※リアルタイム配信等での研修会開催後、研修会主催者が出席者の単位登録を実施。 | 研修会主催者がリアルタイム配信等での研修会の際に提示する単位登録用のQRコードまたはURLにアクセスすることより、出席者自ら単位登録できる機能を追加。 |
| スマートフォンでの研修会・演題の受講履歴参照 | 該当機能なし。 | スマートフォンで研修会・演題の受講履歴を参照する機能を追加。 |

3. 都道府県歯科医師会

| 機能概要 | 旧システム | 新システム |
|--------------|---|---|
| 修了証ダウンロード | 該当機能なし。 ※都道府県歯科医師会が修了証を作成し、各会員へ郵送している。 | 修了証のPDFファイルをダウンロードする機能を追加。 |
| 演題情報入力 | すべての研修会コードを選択可能。 | 研修教材専用の研修コード(3201, 3302, 3355, 3409など)を選択不可とした。 |
| 所属会員の履修状況を確認 | 現在の実施期間の履修状況のみ表示可能。 | 過去の実施期間の履修状況も表示可能とした。 |

2.5 単位登録用 QR コードによる単位登録

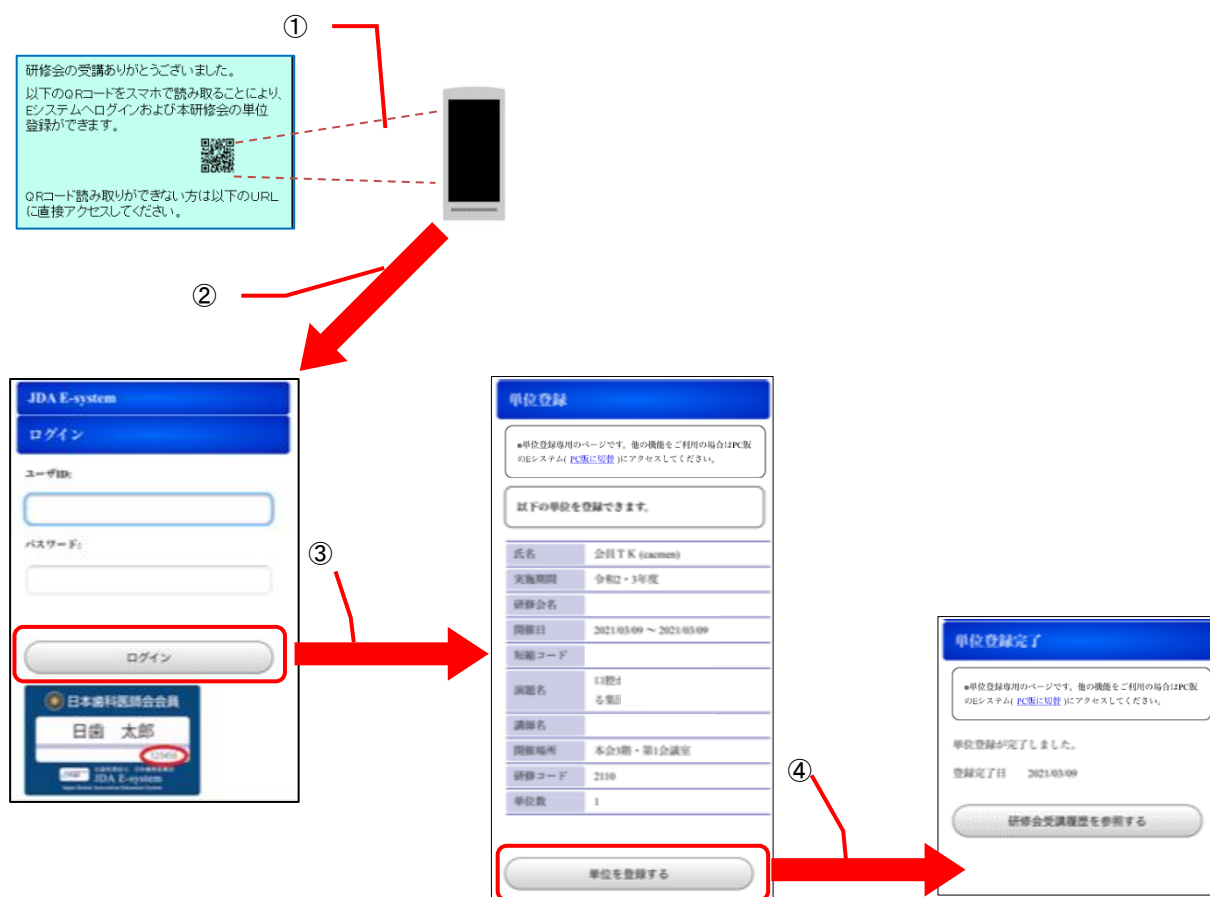
リアルタイム配信等研修会で提示する単位登録用の QR コード(または URL)により、単位を登録することができます。

2.5.1 スマートフォンで QR コード読取により単位登録する

QR コード読取を利用する際には、事前に QR コード読取アプリ等をインストールしてください。

■ 操作方法

- ① 研修会主催者が投影・提供した QR コードをスマートフォンの QR コード読取アプリ等により読み取ります。
- ② QR コード読取アプリに表示された URL を押下します。
- ③ ログイン画面が表示されますので、ユーザ ID とパスワードを入力して「ログイン」ボタンを押下します。
- ④ 単位登録画面が表示されますので、「単位を登録する」ボタンを押下します。
- ⑤ 単位登録が完了すると、単位登録完了画面が表示されます。



「PC版に切替」リンクでPC版のEシステムが開かない場合は、スマートフォンの機能を設定してください。

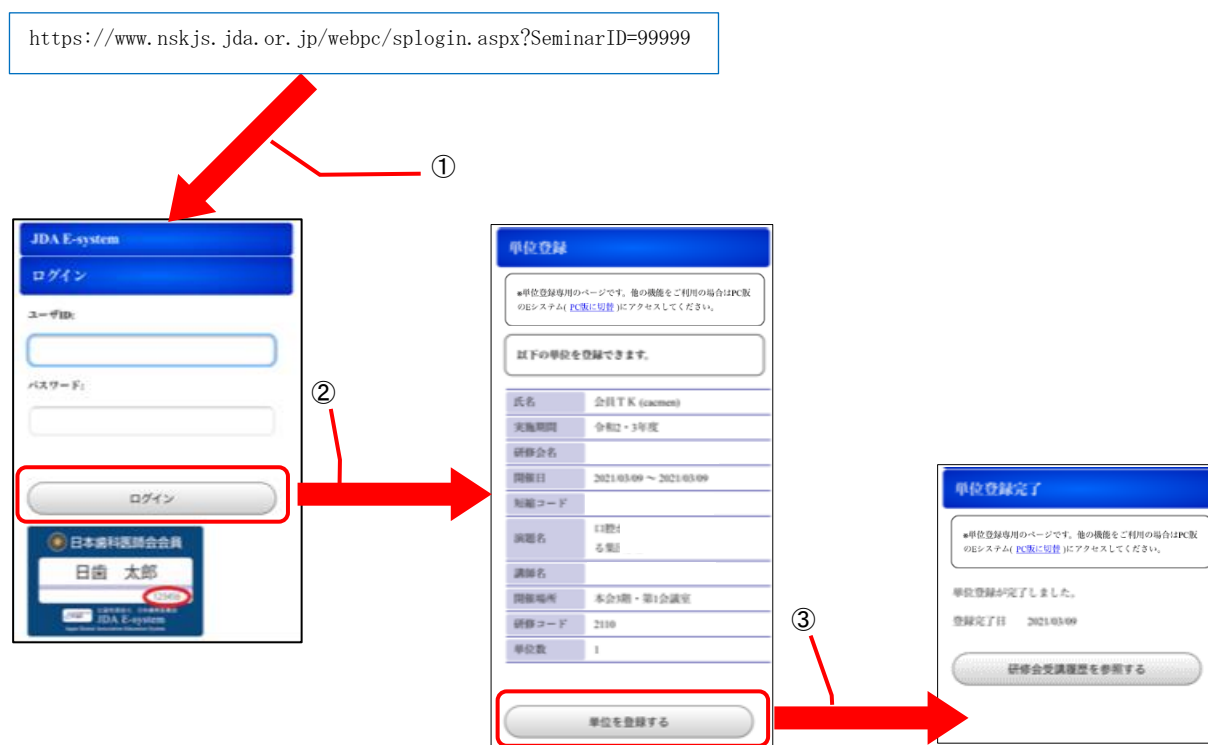
- ・ iPhone : 設定アプリの Safari 設定で「ポップアップブロック」を無効にする
- ・ Android : Chrome アプリのサイトの設定の「ポップアップとリダイレクト」を許可する

2.5.2 単位登録用 URL からのアクセスにより単位登録する（パソコンまたはスマートフォン）

■ 操作方法

- ① 研修会主催者が提供した単位登録用の URL にアクセスします。
- ② ログイン画面が表示されますので、ユーザ ID とパスワードを入力して「ログイン」ボタンを押下します。
- ③ 単位登録画面が表示されますので、「単位を登録する」ボタンを押下します。
- ④ 単位登録が完了すると、単位登録完了画面が表示されます。

※画面遷移はスマートフォンのイメージですが、パソコンでも同じ遷移となります。



「PC 版に切替」リンクで PC 版の E システムが開かない場合は、スマートフォンの機能を設定してください。

- ・ iPhone : 設定アプリの Safari 設定で「ポップアップブロック」を無効にする
- ・ Android : Chrome アプリのサイトの設定の「ポップアップとリダイレクト」を許可する